



Утверждено:

Директор МКОУ ДО «Любанская ШИ»

И.Э.Темирова И.Э.Темирова

Приказ № 14 о д от « 29 » марта 2021г.

ОТЧЕТ О РЕЗУЛЬТАТАХ САМООБСЛЕДОВАНИЯ за 2020 год

Муниципальное казенное образовательное учреждение дополнительного
образования «Любанская школа искусств»
(полное наименование образовательного учреждения в соответствии с Уставом)

Пос. Сельцо
2021 г.

Содержание

1.	Общие сведения об учреждении.....	3
2.	Аналитическая часть	4
	2.1 Введение	4
	2.2 Система управления учреждением	4
	2.3 Характеристика образовательной деятельности.....	5
	2.4 Характеристика педагогических кадров	8
	2.5 Характеристика контингента	9
3.	Таблица самообследования	10
4.	Анализ показателей деятельности учреждения, подлежащей самообследованию	13
5.	Цели и задачи на 2020-2021 учебный год	15

1. ОБЩИЕ СВЕДЕНИЯ ОБ ОБЩЕОБРАЗОВАТЕЛЬНОЙ ОРГАНИЗАЦИИ

Наименование образовательной организации	Муниципальное казенное образовательное учреждение дополнительного образования «Любанская школа искусств» (МКОУ ДО «Любанская ШИ»)
Руководитель	Темирова Инна Эдуардовна
Адрес организации	187052, Ленинградская область, Тосненский район, пос. Сельцо, дом 16
Телефон, факс	8(21361)74-465
Адрес электронной почты	luban.schoolart@inbox.ru
Учредитель	Муниципальное образование Тосненский район Ленинградской области
Дата создания	1971 год
Свидетельство о государственной регистрации	№ 5854 от 23.01.2001
Лицензия	№431-16 от 27.09.2016

МКОУ ДО «Любанская ШИ» не имеет собственного здания. Образовательная деятельность ведется на двух площадках – по юридическому и фактическому адресу: 187052, ЛО, Тосненский район, пос.Сельцо, д.16 (на базе филиала МАУ ТРКСЦ);

и по фактическому адресу:

187051, ЛО, Тосненский район, г.Любань, ул.Алексеенко, д.24-а (на базе МКОУ СОШ им.А.Н.Радищева); e-mail: luban.schoolart@inbox.ru, адрес сайта школы: artluban.tsn.47edu.ru.

Дата образования: 1971 год. Свидетельство о Государственной регистрации от 23.01.2001 №5854. Процедуру аккредитации учреждения дополнительного образования не проходят, так как не ведут образовательную деятельность в соответствии с государственными образовательными стандартами (ФГОС).

Тип: организация дополнительного образования – образовательная организация, осуществляющая в качестве основной цели ее деятельности образовательную деятельность по дополнительным общеобразовательным программам (п.3 ст.23 №273-ФЗ).

Организационно-правовая форма школы искусств – муниципальное казенное учреждение.

2. АНАЛИТИЧЕСКАЯ ЧАСТЬ

2.1 Введение

Цель самообследования: обеспечение доступности и открытости информации о деятельности организации, получение объективной информации о состоянии образовательного процесса учреждения.

Самообследование проводилось в марте текущего года администрацией школы. Отчёт составлен по состоянию на 20 апреля 2020 года.

Самообследование представляет собой процесс самостоятельного изучения, анализа и оценки результатов деятельности образовательного учреждения.

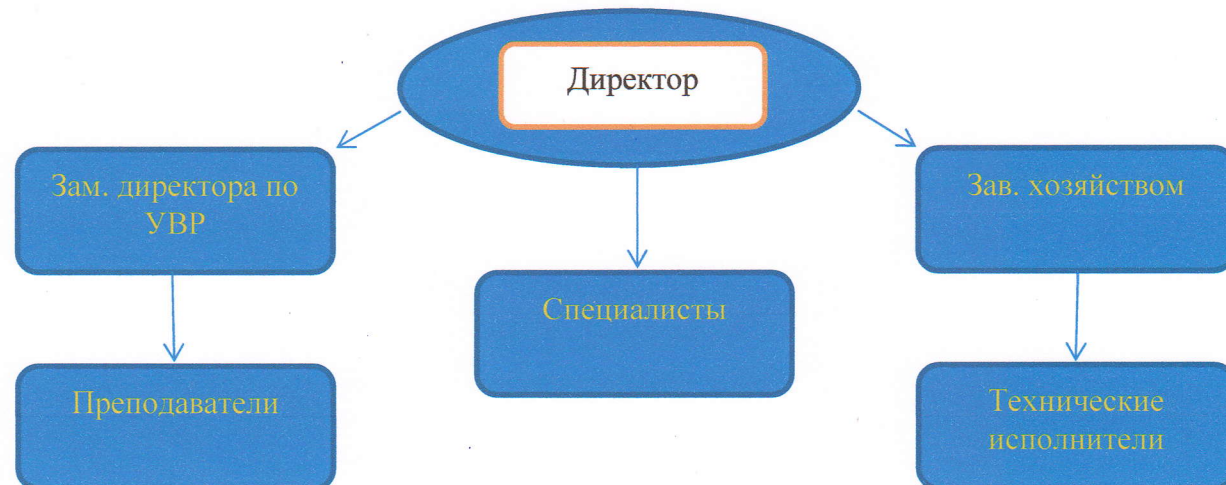
Самообследование проводилось в соответствии с:

- Федеральным законом от 29.12.2012 № 273-ФЗ «Об образовании в Российской Федерации»;
- Постановлением Правительства РФ от 10.07.2013 № 582 «Об утверждении правил размещения на официальном сайте образовательной организации в информационно-телекоммуникационной сети «Интернет» и обновлении информации об образовательной организации»;
- Приказом Минобрнауки России от 14.06.2013 № 462 «Об утверждении порядка проведения самообследования образовательной организацией»;
- Приказом Минобрнауки России от 10.12.2013 № 1324 2Об утверждении показателей деятельности организации, подлежащей самообследованию».

2.2 Система управления учреждения

Структура управления учреждением

В связи с малочисленностью штата, отсутствием филиалов и заведующих отделениями, организационная структура управления в учреждении – линейно-функциональная:



Управление МКОУ ДО «Любанская ШИ» осуществляется на принципах единоначалия и коллегиальности. Роль коллегиальных органов управления учреждением выполняет общее собрание работников учреждения и педагогический совет.

Общее собрание работников проводится не реже одного раза в год, на нем обсуждаются общие вопросы деятельности учреждения, такие как, принятие новой редакции Устава, выполнение предписаний и представлений проверяющих организаций. Работа общего собрания регламентируется внутренним локальным актом учреждения – Положением об общем собрании работников МКОУ ДО «Любанская ШИ».

В настоящее время, в связи с прошедшим осенью 2017 года сокращением штата учреждения, общее собрание и педагогический совет имеют равные полномочия, так как представлены одними и теми же работниками учреждения, поэтому заседание

педагогического совета можно рассматривать, как общее собрание работников учреждения и наоборот.

Педагогический совет является постоянно действующим коллегиальным органом управления образовательного учреждения для рассмотрения основных вопросов, связанных с образовательным процессом. В состав педагогического совета входят: руководитель учреждения, педагогические работники.

Педагогический совет действует на основании Федерального закона «Об образовании в Российской Федерации» №273-ФЗ от 29 декабря 2012 года, Устава учреждения, «Положения о педагогическом совете МКОУ ДО «Любанская ШИ», других нормативных правовых актов об образовании.

Решения Педагогического совета являются рекомендательными для коллектива образовательного учреждения. Решения Педагогического совета, утвержденные приказом директора образовательного учреждения, являются обязательными для исполнения.

2.3 Характеристика образовательной деятельности

МКОУ ДО «Любанская ШИ» имеет статус муниципального казенного учреждения дополнительного образования в сфере культуры и искусства, что предполагает некоторые особенности ведения образовательной деятельности.

Школа искусств ведет образовательную деятельность на основании:

- Устава, утвержденного постановлением администрации муниципального образования Тосненский район Ленинградской области от 26.05.2016 №893-па;
- лицензии Комитета общего и профессионального образования Ленинградской области от 26.09.2016 №431-16 , дающей право на реализацию дополнительных образовательных программ.

Так как школа искусств имеет двойное подчинение – Министерству образования и науки (Просвещения) [9] и Министерству культуры, то она подпадает под действие законов, как в сфере образования (просвещения), так и в сфере культуры.

Разрешенным видом образовательной деятельности МКОУ ДО «Любанская ШИ», согласно приложению к лицензии, является дополнительное образование детей и взрослых. В Уставе школы искусств определено, в соответствии с Федеральным законом от 29.12.2012 №273-ФЗ, что «основным видом деятельности учреждения является организация дополнительного образования детей по дополнительным образовательным программам».

В рамках этой деятельности осуществляется реализация:

- дополнительных предпрофессиональных программ в области музыкального и изобразительного искусства, разрабатываемых на основе федеральных государственных требований в области искусств (далее – ФГТ);
- дополнительных общеразвивающих программ художественной направленности.

Каждая дополнительная общеобразовательная программа в сфере изобразительного и музыкального искусства включает в себя комплекс учебных предметов. В комплекс входят предметы теоретической подготовки и обучение практическим навыкам рисования, пения или игры на музыкальном инструменте. Дополнительные образовательные программы в сфере изобразительного и музыкального искусства разработаны с учетом потребностей населения в данных образовательных услугах по рекомендациям Комитета общего и профессионального образования Ленинградской области, с использованием образовательных программ учреждения предыдущих лет.

Количество дополнительных общеобразовательных программ художественной направленности, реализуемых МКОУ ДО «Любанская ШИ» в 2018-2019 учебном году

Дополнительные общеобразовательные программы художественной направленности, реализуемые МКОУ ДО «Любанская ШИ» в 2018-2019 учебном году	
<i>Художественное отделение</i>	
<i>Дополнительные предпрофессиональные программы</i>	
<i>Программа</i>	<i>Учебные предметы</i>
«Живопись» 8 лет обучения	Обязательная часть: «Основы изобразительной грамоты и рисование» 3 года обучения; «ДПИ» 3 года обучения; «Беседы об истории искусства» 3 года обучения; «Рисунок» 5 лет обучения; «Живопись» 5 лет обучения; «Композиция станковая» 5 лет обучения; «Композиция прикладная» 5 лет обучения; «История искусств» 5 лет обучения; «Пленэрные занятия» 5 лет обучения; Вариативная часть: «Цветоведение» 3 года обучения; «Дизайн-проектирование» 2 года обучения
<i>Художественное отделение</i>	
<i>Дополнительные общеразвивающие программы</i>	
<i>Программа</i>	<i>Учебные предметы</i>
Основы изобразительного искусства 3 года обучения	«Основы изобразительной грамоты и рисование» 3 года обучения; «ДПИ» 3 года обучения; «Беседы об истории искусства» 3 года обучения
Изобразительное искусство 4 года обучения	«Рисунок» 4 года обучения; «Живопись» 4 года обучения; «Композиция станковая» 4 года обучения; «Композиция прикладная» 4 года обучения; «История искусств» 4 года обучения; «Пленэрные занятия» 4 года обучения
<i>Музыкальное отделение</i>	
<i>Дополнительные общеразвивающие программы</i>	
<i>Программа</i>	<i>Учебные предметы</i>
Вокальное исполнительство (начальный курс) 3 года обучения	«Вокальное исполнительство (специальность)» 3 года обучения; «Сольфеджио (начальный курс)» 3 года обучения
Вокальное исполнительство (базовый курс) 4 года обучения	«Вокальное исполнительство (специальность)» 4 года обучения; «Сольфеджио (базовый курс)» 4 года обучения; «Музыкальная литература» 3 года обучения
Фортепиано (начальный курс) 3 года обучения	«Фортепиано (специальность)» 3 года обучения; «Сольфеджио (начальный курс)» 3 года обучения; «Фортепиано (ансамбль)» Предмет по выбору
Фортепиано (базовый курс) 4 года обучения	«Фортепиано (специальность)» 4 года обучения; «Сольфеджио (базовый курс)» 4 года обучения; «Музыкальная литература» 3 года обучения; «Фортепиано (ансамбль)» предмет по выбору

Домра 5 лет обучения	«Домра (специальность)» 5 лет обучения; «Сольфеджио (базовый курс)» 5 лет обучения; «Музыкальная литература» 3 года обучения; «Домра (ансамбль)» предмет по выбору
Кларнет 5 лет обучения	«Кларнет (специальность)» 5 лет обучения; «Сольфеджио (базовый курс)» 5 лет обучения; «Музыкальная литература» 3 года обучения
Баян, аккордеон 5 лет обучения	«Баян, аккордеон (специальность)» 5 лет обучения; «Сольфеджио (базовый курс)» 5 лет обучения; «Музыкальная литература» 3 года обучения
Блок флейта 3 года обучения	«Блок флейта (специальность)» 3 года обучения; «Сольфеджио (начальный курс)» 3 года обучения
Блок флейта 5 лет обучения	«Блок флейта (специальность)» 5 лет обучения; «Сольфеджио (базовый курс)» 5 лет обучения; «Музыкальная литература» 3 года обучения
Гитара 5 лет обучения	«Гитара (специальность)» 5 лет обучения; «Сольфеджио (базовый курс)» 5 лет обучения; «Музыкальная литература» 3 года обучения; «Гитара (ансамбль)» предмет по выбору

Трехлетние программы музыкального отделения «Вокальное исполнительство (начальный курс)», «Фортепиано (начальный курс)», «Блок флейта» разработаны для обучающихся, поступающих в школу искусств, в возрасте 6,5-8 лет или 12-14 лет. Данные программы позволяют обучающимся младшего школьного возраста ознакомиться с основами музыкального искусства и, при желании, продолжить обучение по программе более сложного уровня – «Вокальное исполнительство (базовый курс)», «Фортепиано (базовый курс)», «Кларнет». Дети, поступающие на обучение в возрасте 12-14 лет, как правило, не успевают освоить программы базового уровня из-за нехватки времени на обучение. Им также рекомендуется начальный, ознакомительный курс.

Трехлетняя программа «Основы изобразительного искусства» предназначена для обучающихся, поступающих в школу искусств, в возрасте 6,5-9 лет и, по желанию обучающихся, предполагает продолжение обучения по программе более сложного уровня – «Изобразительное искусство». Дети, поступающие в школу искусств, в возрасте 10-ти лет и старше принимаются на обучение по программе «Изобразительное искусство», как более соответствующей их возрасту и психологическому уровню.

Главной особенностью образовательного процесса в школе искусств является наличие промежуточной аттестации в процессе освоения дополнительных образовательных программ и итоговой аттестации по окончании курса обучения. Форма документа об образовании, полученном по дополнительным общеразвивающим программам, разрабатывается учреждением самостоятельно, согласно пункту 3 статьи 60 №273-ФЗ.

Форма свидетельства об освоении дополнительных предпрофессиональных программ в области искусств утверждена Приказом Министерства культуры РФ от 10 июля 2013 г. N 975 «Об утверждении формы свидетельства об освоении дополнительных предпрофессиональных программ в области искусств».

Оценивание результатов освоения дополнительных образовательных программ в области искусств производится по пятибалльной шкале, возможно дополнение знаками «+» и «-» для более точного отражения результата. По специальным предметам музыкального отделения промежуточная и итоговая аттестация проводится в виде академических концертов и зачетов (концертных выступлений обучающихся).

Для промежуточной аттестации по теоретическим предметам предусмотрены устные опросы, контрольные работы, итоговая аттестация в виде выпускного экзамена, включающего устные и письменные задания. Промежуточная аттестация по учебным предметам художественного отделения проводится в виде просмотров, итоговая – в виде выпускных экзаменов (выполнение рисунка и натюрморта на время).

В школе искусств осуществляется регулярный контроль учебного процесса. Он включает в себя проверку журналов посещаемости и успеваемости, которые заполняются преподавателями в течение учебного года, и отчеты преподавателей по форме, разработанной в учреждении. Результаты промежуточной и итоговой аттестации фиксируются в протоколах и экзаменационных листах, форма которых устанавливается учреждением.

В отличие от музыкальных школ и школ искусств, в организациях (учреждениях) дополнительного образования, относящихся к сфере образования (дома детского творчества, дома творчества юных, центры искусств и т.д.), выдача документов о полученном образовании не предусмотрена. Материалы для фиксации результатов освоения образовательных программ и анализа образовательного процесса находятся в ведении методистов образовательной организации (учреждения).

Расписание групповых занятий составляется с учетом возраста обучающихся и их занятости в общеобразовательной школе, требований СанПиН 2.4.4.3172-14 для учреждений дополнительного образования, расписание индивидуальных занятий выстраивается каждым преподавателем, в зависимости от режима работы общеобразовательной школы и расписания групповых предметов.

Таким образом, в 2020 году деятельность учреждения соответствовала требованиям федерального, регионального и муниципального уровней.

2.4. Характеристика педагогических кадров

Все преподаватели школы искусств, ведущие образовательную деятельность по дополнительным общеобразовательным программам, имеют среднее профессиональное или высшее образование по направлению деятельности. 83% педагогического состава имеют высшую или первую квалификационную категорию.

Преподаватели	Высшее образование	Среднее профессиональное образование	Высшая категория	Первая категория	Без категории
Количество (чел.)					
12	8	4	8	3	1
Соотношение (%)					
	66,7	33,3	66,7	25	8,3

Изменение процентного соотношения образования преподавателей связано с увольнением одного преподавателя со средним специальным образованием (без категории), внешнего совместителя и приемом на работу в штат преподавателя с высшим образованием.

Все преподаватели школы искусств обязаны регулярно повышать уровень квалификации. Для прохождения аттестации для установления категории, необходимый минимум курсов повышения квалификации составляет 72 часа в течение пяти лет (межаттестационный период).

В 2018 году вступил в силу профессиональный стандарт педагога дополнительного образования. В результате выездной плановой проверки Комитета общего и профессионального образования Ленинградской области, проведенной в МКОУ ДО «Любанская ШИ» с 21.05.2018г. по 18.06.2018г., несоответствий, по уровню образования преподавателей школы искусств, профессиональному стандарту педагога дополнительного образования не выявлено.

МКОУ ДО «Любанская ШИ», как и многие сельские школы искусств, испытывает дефицит квалифицированных педагогических кадров. В настоящее время, в коллективе школы искусств работают 11 штатных преподавателей и 1 внешний совместитель, среди которых преобладают лица пенсионного возраста:

Возрастной состав преподавателей МКОУ ДО «Любанская ШИ»					
Возрастной интервал	25-35 лет	36-45 лет	46-55 лет	56-65 лет	66-75 лет
Штатные преподаватели	2	2	0	4	3
Внешние совместители				1	

Почти все преподаватели школы искусств имеют большой педагогический стаж (от 15 лет и выше), в коллективе нет текучести кадров, что благоприятно сказывается на рабочей атмосфере и качестве обучения, но ставит под угрозу функционирование школы искусств, в стратегической перспективе.

Таким образом, несмотря на достаточно эффективную работу педагогического персонала учреждения, для его дальнейшей работы и развития нужен приток свежих педагогических кадров. Для этого необходимо:

- вести поиск молодых специалистов и перспективных преподавателей в ближайших населенных пунктах района;
- содействовать в получении пособий молодыми специалистами по программам областного и районного уровней при поступлении на работу в школу искусств;
- проводить мониторинг сайтов для размещения объявлений по поиску работы;
- публиковать объявления о вакансиях на сайте специальных сайтах для работодателей.

2.5 Характеристика контингента

Контингент обучающихся в МКОУ ДО «Любанская ШИ», согласно Уставу учреждения, – дети и подростки в возрасте от шести с половиной до восемнадцати лет, в количестве 175 человек. Количество обучающихся в школе искусств, установленное Учредителем, является постоянным. В отличие от домов культуры, домов детского творчества, центров искусств и т.п., МКОУ ДО «Любанская ШИ» не имеет муниципального задания. Если в течение учебного года образуются вакантные места, то дети, на обучение в школу искусств, принимаются в порядке очередности.

Прием заявлений на обучение по дополнительным общеобразовательным предпрофессиональным и общеразвивающим программам в области музыкального и изобразительного искусства, реализуемым школой искусств, с 15 мая по 31 мая и с 22 по 29 августа текущего учебного года. При наличии вакантных мест на обучение на 01 сентября нового учебного года, может быть объявлен дополнительный набор в срок до 15 сентября.

В процентном соотношении доля учащихся, окончивших полный курс обучения, по дополнительным образовательным программам в сфере искусства колеблется в пределах 20-25% от количества детей, принимаемых на обучение в первый класс.

На изменения в контингенте влияют различные факторы:

- количество выпускников;
- смена места жительства отдельных учащихся;
- непосещение занятий по неуважительным причинам, вследствие чего происходит отчисление учащегося из школы искусств.

В 2020 году образовательные программы МКОУ ДО «Любанская ШИ», несмотря на вынужденный переход в карантин и, как следствие, на дистанционное обучение в течение последней учебной четверти 2020-2021 года, были востребованы в полном объеме. Контингент обучающихся сохранился, был проведен плановый набор на новый учебный год. В настоящее время учреждение работает в обычном режиме.

3. ТАБЛИЦА САМООБСЛЕДОВАНИЯ

Приложение № 5
 Утверждены
 приказом Министерства образования
 и науки Российской Федерации
 от 10 декабря 2013 г. № 1324

**ПОКАЗАТЕЛИ
 ДЕЯТЕЛЬНОСТИ МУНИЦИПАЛЬНОГО КАЗЕННОГО ОБРАЗОВАТЕЛЬНОГО
 УЧРЕЖДЕНИЯ ДОПОЛНИТЕЛЬНОГО ОБРАЗОВАНИЯ ДЕТЕЙ «ЛЮБАНСКАЯ
 ДЕТСКАЯ ШКОЛА ИСКУССТВ»,
 САМООБСЛЕДОВАНИЕ 2018г.**

№ п/п	Показатели	Единица измерения
1.	Образовательная деятельность	
1.1	Общая численность учащихся, в том числе:	175 человек
1.1.1	Детей дошкольного возраста (3 - 7 лет)	2 человека
1.1.2	Детей младшего школьного возраста (7 – 10 лет)	99 человек
1.1.3	Детей среднего школьного возраста (11 - 15 лет)	69 человек
1.1.4	Детей старшего школьного возраста (16 - 17 лет)	5 человек
1.2	Численность учащихся, обучающихся по образовательным программам по договорам об оказании платных образовательных услуг	-
1.3	Численность/удельный вес численности учащихся, занимающихся в 2-х и более объединениях (кружках, секциях, клубах), в общей численности учащихся	-
1.4	Численность/удельный вес численности учащихся с применением дистанционных образовательных технологий, электронного обучения, в общей численности учащихся	-
1.5	Численность/удельный вес численности учащихся по образовательным программам для детей с выдающимися способностями, в общей численности учащихся	-
1.6	Численность/удельный вес численности учащихся по образовательным программам, направленным на работу с детьми с особыми потребностями в образовании, в общей численности учащихся, в том числе:	-
1.6.1	Учащиеся с ограниченными возможностями здоровья	-
1.6.2	Дети-сироты, дети, оставшиеся без попечения родителей	3 человека/ 1,7%
1.6.3	Дети-мигранты	-
1.6.4	Дети, попавшие в трудную жизненную ситуацию	-
1.7	Численность/удельный вес численности учащихся, занимающихся учебно-исследовательской, проектной деятельностью, в общей численности учащихся	-
1.8	Численность/удельный вес численности учащихся, принявших участие в массовых мероприятиях (конкурсы, соревнования, фестивали, конференции), в общей численности учащихся, в том числе:	69 человек / 39,4%
1.8.1	На муниципальном уровне	40 человек / 22,9%

1.8.2	На региональном уровне	6 человек / 3,4%
1.8.3	На межрегиональном уровне	-
1.8.4	На федеральном уровне	17 человек / 9,7%
1.8.5	На международном уровне	6 человек / 3,4%
1.9	Численность/удельный вес численности учащихся - победителей и призеров массовых мероприятий (конкурсы, соревнования, фестивали, конференции), в общей численности учащихся, в том числе:	54 человека / 30,9%
1.9.1	На муниципальном уровне	33 человека / 18,9%
1.9.2	На региональном уровне	1 человек/0,6%
1.9.3	На межрегиональном уровне	-
1.9.4	На федеральном уровне	14 человек/8%
1.9.5	На международном уровне	6 человек / 3,4%
1.10	Численность/удельный вес численности учащихся, участвующих в образовательных и социальных проектах, в общей численности учащихся, в том числе:	164 человека /93,7%
1.10.1	Муниципального уровня	164 человека/93,7%
1.10.2	Регионального уровня	-
1.10.3	Межрегионального уровня	-
1.10.4	Федерального уровня	-
1.10.5	Международного уровня	-
1.11	Количество массовых мероприятий, проведенных образовательной организацией, в том числе:	2
1.11.1	На муниципальном уровне	1
1.11.2	На региональном уровне	-
1.11.3	На межрегиональном уровне	-
1.11.4	На федеральном уровне	-
1.11.5	На международном уровне	-
1.12	Общая численность педагогических работников	12 человек
1.13	Численность/удельный вес численности педагогических работников, имеющих высшее образование, в общей численности педагогических работников	8 человек /66,7%
1.14	Численность/удельный вес численности педагогических работников, имеющих высшее образование педагогической направленности (профиля), в общей численности педагогических работников	8 человек /66,7%
1.15	Численность/удельный вес численности педагогических работников, имеющих среднее профессиональное образование, в общей численности педагогических работников	4 человека /33,3%
1.16	Численность/удельный вес численности педагогических работников, имеющих среднее профессиональное образование педагогической направленности (профиля), в общей численности педагогических работников	4 человека /33,3%
1.17	Численность/удельный вес численности педагогических работников, которым по результатам аттестации присвоена квалификационная категория, в общей численности педагогических работников, в том числе:	11 человек / 91,7%
1.17.1	Высшая	8 человек / 66,7%
1.17.2	Первая	3 человека / 25%

1.18	Численность/удельный вес численности педагогических работников в общей численности педагогических работников, педагогический стаж работы которых составляет:	человек/%
1.18.1	До 5 лет	2 человек / 16,7%
1.18.2	Свыше 30 лет	5 человек / 41,7%
1.19	Численность/удельный вес численности педагогических работников в общей численности педагогических работников в возрасте до 30 лет	2 человек /16,7%
1.20	Численность/удельный вес численности педагогических работников в общей численности педагогических работников в возрасте от 55 лет	8 человек / 66,7%
1.21	Численность/удельный вес численности педагогических и административно-хозяйственных работников, прошедших за последние 5 лет повышение квалификации/профессиональную переподготовку по профилю педагогической деятельности или иной осуществляемой в образовательной организации деятельности, в общей численности педагогических и административно-хозяйственных работников	13 человек/86,7%
1.22	Численность/удельный вес численности специалистов, обеспечивающих методическую деятельность образовательной организации, в общей численности сотрудников образовательной организации	-
1.23	Количество публикаций, подготовленных педагогическими работниками образовательной организации:	
1.23.1	За 3 года	8 единиц
1.23.2	За отчетный период	2 единицы
1.24	Наличие в организации дополнительного образования системы психолого-педагогической поддержки одаренных детей, иных групп детей, требующих повышенного педагогического внимания	нет
2.	Инфраструктура	
2.1	Количество компьютеров в расчете на одного учащегося	0,04
2.2	Количество помещений для осуществления образовательной деятельности, в том числе:	12
2.2.1	Учебный класс	12
2.2.2	Лаборатория	-
2.2.3	Мастерская	-
2.2.4	Танцевальный класс	-
2.2.5	Спортивный зал	-
2.2.6	Бассейн	-
2.3	Количество помещений для организации досуговой деятельности учащихся, в том числе:	1
2.3.1	Актовый зал	-
2.3.2	Концертный зал	1
2.3.3	Игровое помещение	-
2.4	Наличие загородных оздоровительных лагерей, баз отдыха	нет
2.5	Наличие в образовательной организации системы электронного документооборота	да
2.6	Наличие читального зала библиотеки, в том числе:	
2.6.1	С обеспечением возможности работы на стационарных компьютерах или использования переносных компьютеров	нет
2.6.2	С медиатекой	нет
2.6.3	Оснащенного средствами сканирования и распознавания текстов	нет

2.6.4	С выходом в Интернет с компьютеров, расположенных в помещении библиотеки	нет
2.6.5	С контролируемой распечаткой бумажных материалов	нет
2.7	Численность/удельный вес численности учащихся, которым обеспечена возможность пользоваться широкополосным Интернетом (не менее 2 Мб/с), в общей численности учащихся	-

4. АНАЛИЗ ПОКАЗАТЕЛЕЙ ДЕЯТЕЛЬНОСТИ ОУ, ПОДЛЕЖАЩИХ САМООБСЛЕДОВАНИЮ

Для дальнейшего функционирования и развития МКОУ ДО «Любанская ШИ» нужно совершенствовать административную, учебную и просветительскую деятельность.

С февраля 2018г. единственной действующей административной единицей в МКОУ ДО «Любанская ШИ» является должность директора. В настоящее время в школе искусств существует дефицит управленческих кадров, так как должность заместителя директора свободна (на время продолжительного отпуска сотрудника). По факту директор учреждения совмещает административно-хозяйственную деятельность и работу по учебной части, что с одной стороны минимизирует ошибки делопроизводства, с другой приводит к увеличению его рабочего времени и снижению скорости обработки документации.

Для дальнейшего функционирования и развития ОУ необходимо совершенствование управленческой деятельности МКОУ ДО «Любанская ШИ», которое в большей степени должно двигаться по пути усовершенствования технологии обработки документации.

Так как, независимо от наличия или отсутствия сотрудника на определенной должности, должно быть соблюдено законодательство в сфере образования и культуры, для более эффективной организации работы руководителя необходимо пересмотреть некоторые аспекты ведения отчетной документации.

Совершенствование административной деятельности в МКОУ ДО «Любанская ШИ» должно носить, в основном, технологический характер:

- усовершенствование форм документации и процесса их обработки;
- сокращение количества документов на бумажных носителях;
- распределение обязанностей (делегирующие полномочий сотрудникам).

Условия реализации устанавливают наличие в дополнительных общеразвивающих предпрофессиональных программах определенного количества обязательных учебных предметов. В МКОУ ДО «Любанская ШИ» не реализуются дополнительные предпрофессиональные общеразвивающие программы в области музыкального искусства, так как нет полного комплекта преподавателей для реализации учебных предметов, входящих в обязательную часть программ.

Согласно пункту 11 Приказа Минпросвещения России от 09.11.2018 «Об утверждении Порядка организации и осуществления образовательной деятельности по дополнительным общеобразовательным программам», организации, осуществляющие образовательную деятельность, ежегодно обновляют дополнительные общеобразовательные программы с учетом развития науки, техники, культуры, экономики, технологий и социальной сферы.

Так как дополнительные общеобразовательные предпрофессиональные программы имеют определенный набор обязательных учебных предметов и примерные учебные планы, утвержденные Федеральными государственными требованиями (ФГТ), обновление данных программ возможно только в вариативной части (В.00) или в содержании программ некоторых учебных предметов основной части. При реализации дополнительных общеразвивающих программ учреждение имеет более широкие возможности для обновления содержания уже разработанных образовательных программ и для разработки и внедрения новых образовательных программ.

Для совершенствования учебного процесса необходимо перед началом очередного учебного года проводить анализ контингента обучающихся по данным программам и вновь поступающих на обучение с целью определения наиболее востребованных направлений

образовательной деятельности (спрос на обучение по определенным программам) и перераспределения педагогической нагрузки.

За период с 01.01. по 31.12. 2020 года в школе обучалось 175 детей в возрасте от 6 до 18 лет на двух отделениях:

Отделение	1 класс	2 класс	3 класс	4 класс	5 класс	6 класс	7 класс	8 класс	всего
Музыкальное	18	28	9	15	6	3	6	-	85
Художественное	9	19	10	22	8	14	8	-	90
ВСЕГО	27	47	19	37	14	17	14	-	175

Таким образом, для совершенствования программного обеспечения образовательного процесса нужно:

- разрабатывать и внедрять дополнительные общеобразовательные предпрофессиональные программы, согласно Федеральным государственным требованиям;
- разрабатывать дополнительные общеразвивающие программы с учетом социальных запросов на услуги дополнительного образования;
- постоянно расширять линейку дополнительных общеразвивающих программ, предлагая новый образовательный продукт;
- для определения потребностей в определенных услугах дополнительного образования, необходимо ежегодно анализировать состав контингента.

В долгосрочной перспективе большое значение для ведения успешной образовательной деятельности имеют проводимые учреждением мероприятия общешкольного и районного уровней (просветительская деятельность). На сегодняшний день роль школ искусств значительно шире, чем только реализация образовательных программ. Детские школы искусств являются творческими и просветительскими центрами, деятельность которых направлена на духовное и интеллектуальное развитие подрастающего поколения путем приобщения к классическому искусству.

Для совершенствования просветительской деятельности МКОУ ДО «Любанская ШИ» необходимо повышать качественный уровень проведения общешкольных мероприятий, искать новые форматы проведения концертов, развивать проектную деятельность и взаимодействие с дошкольными образовательными учреждениями и общеобразовательными школами г.Любань и пос.Сельцо.

Для проведения мероприятий общешкольного и районного уровней используется концертный зал филиала МАУ ТРКСЦ в пос. Сельцо (по фактическому и юридическому адресу). Традиционно такие концерты организуются, прежде всего, для родителей учащихся. Со стратегической точки зрения важно привлекать как можно более широкий круг слушателей и зрителей на данные мероприятия, для чего нужно делать их тематическими, в тандеме с учащимися художественного отделения, которое по численности обучающихся больше музыкального, и приглашением к сотрудничеству руководителей детских кружков МАУ ТРКСЦ и посещающих их детей. Данные мероприятия целесообразно планировать к памятным датам в сфере музыкального или художественного искусства, так как они совмещают образовательную, культурно-просветительскую деятельность, способствуют расширению аудитории и формированию положительного имиджа учреждения в социальной среде. И, конечно же, такие концерты должны проводиться на высоком качественном и организационно уровне.

За прошедший период был накоплен внушительный опыт проведения мероприятий общешкольного и районного уровней, анализ которого позволяет совершенствовать их качественную сторону. В 2020 году этот опыт был дополнен проведением концертных и конкурсных мероприятий в дистанционном формате в связи с эпидемией COVID-19.

С 2012 года в учреждении ежегодно проводится районный конкурс ансамблевого музицирования. В 2020 году его статус был изменен на «открытый районный конкурс-фестиваль» в связи с расширением круга участников конкурса и большим разнообразием музыкальных и возрастных составов ансамблей, прибывающих не только из Тосненского района, но и других районов Ленинградской области.

Для заполнения организационной паузы во время работы жюри (подсчет баллов, оформление дипломов участников и призеров конкурса), проводятся дополнительные мероприятия для детей – участников конкурса и зрителей.

В рамках конкурса-фестиваля возможно:

- проведение мастер-классов по оригами или монотипии;
- показ слайд-шоу работ учащихся художественного отделения с музыкальным сопровождением;
- проведение мини-лекций о народных музыкальных инструментах с иллюстративным исполнением на них произведений и т.д.

Такой подход к проведению районного мероприятия делает его привлекательным для участников и зрителей (слушателей), повышает престиж школы искусств не только на местном, но и на районном уровне, что является важным аспектом работы учреждения

4. ЦЕЛИ И ЗАДАЧИ НА 2020-2021 УЧЕБНЫЙ ГОД

МКОУ ДО «Любанская ШИ» продолжит работу по:

- обеспечению функционирования и развития образовательного учреждения, реализации прав граждан на получение бесплатного дополнительного образования в рамках Федерального Закона «Об образовании в Российской Федерации» №273-ФЗ;
- разработке и реализации дополнительных общеразвивающих и дополнительных предпрофессиональных программ в области музыкального и изобразительного искусства, отвечающих требованиям законодательства в области просвещения и культуры;
- повышению профессионального мастерства преподавателей;
- использованию информационных технологий в ОУ;
- совершенствованию административной, образовательной и просветительской деятельности учреждения;
- созданию эффективного воспитательного пространства в образовательном учреждении;
- выявлению одаренных детей и профессиональной ориентации учащихся;
- обеспечению условий для развития и самоопределения детей и подростков через освоение дополнительных программ в области музыкального и изобразительного искусства;
- обеспечению условий для реализации творческого потенциала учащихся путем участия к концертной, конкурсной и выставочной деятельности.